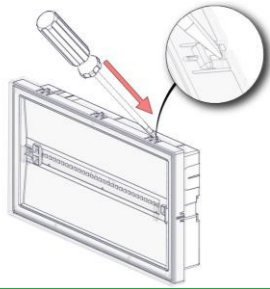
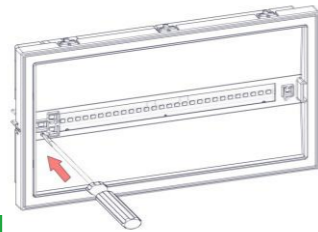


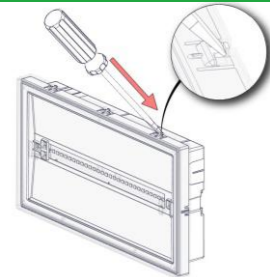
## Χειροκίνητος έλεγχος



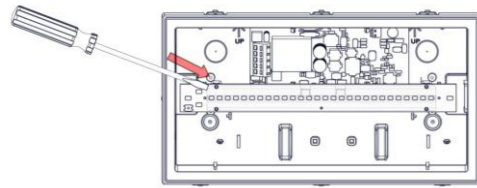
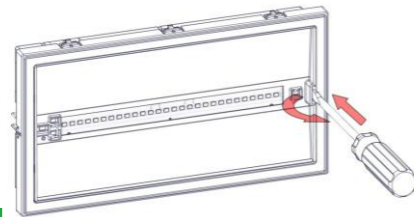
2



## Αφαίρεση φακού



2



3

## Αντικατάσταση μπαταρίας

Πραγματοποιείται από εξειδικευμένο προσωπικό αφού προηγηθεί διακοπή του δικτύου τροφοδοσίας.

1. Ακολουθήστε το βήμα 1 της διαδικασίας εγκατάστασης και αφαιρέστε το κρύσταλλο.
2. Ακολουθήστε το βήμα 2 της διαδικασίας εγκατάστασης και αφαιρέστε τον ανακλαστήρα.
3. Αποσυνδέστε την παλιά μπαταρία και συνδέστε μία νέα μπαταρία ίδιου τύπου και χαρακτηριστικών.
4. Επανατοποθετήστε τα μέρη που αφαιρέσατε (βήματα 1 και 2).

**Σημείωση:** LED= Φωτοεκπέμπουσα δίοδος

**Επεξήγηση σήμανσης:**

**X:** Με ενσωματωμένη μπαταρία

**1:** Συνεχούς λειτουργίας (\*)

**A:** Περιέχει συσκευή ελέγχου

**F:** Περιέχει κύκλωμα αυτόματου ελέγχου

**G:** Πινακίδα ασφαλείας εσωτερικά φωτιζόμενη

**60:** Για ένδειξη χρόνου λειτουργίας 1 ώρα

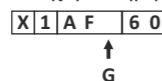
**180:** Για ένδειξη χρόνου λειτουργίας 3 ώρες

**480:** Για ένδειξη χρόνου λειτουργίας 8 ώρες


(\*) **Συνεχούς λειτουργίας:** Το φωτιστικό ανάβει την πηγή φωτισμού, είτε υπάρχει τροφοδοσία από το δίκτυο είτε όχι.

**Μη συνεχούς λειτουργίας:** Το φωτιστικό ανάβει την πηγή φωτισμού, μόνον όταν έχει διακοπεί η τροφοδοσία από το δίκτυο.

**ΣΗΜΕΙΩΣΗ!!** Εάν το φωτιστικό χρησιμοποιηθεί ως πινακίδα σήμανσης τότε ο εγκαταστάτης θα πρέπει να συμπληρώσει, στο τύπωμα ή αυτοκόλλητο των τεχνικών χαρακτηριστικών, το γράμμα G.



## ΠΡΟΣΟΧΗ!!!

 Η πηγή φωτός που εμπεριέχεται σε αυτό το φωτιστικό θα πρέπει να αντικατασταθεί μόνο από τον κατασκευαστή ή τον αντιπρόσωπό του, ή ένα παρόμοιο εξειδικευμένο άτομο.

**ΣΗΜΕΙΩΣΗ!!** Η πηγή φωτός δεν μπορεί να αντικατασταθεί από τον χρήστη.



**ΠΡΟΣΟΧΗ:** Μην κοιτάζετε απευθείας το αναμμένο LED.

4

923100410\_08\_003

## Τεχνικά Χαρακτηριστικά

OLY-1004/LT/WP			
ΤΑΣΗ ΤΡΟΦΟΔΟΣΙΑΣ	220-240V AC / 50-60Hz		
ΜΕΓΙΣΤΗ ΚΑΤΑΝΑΛΩΣΗ ΙΣΧΥΟΣ	5,2W / 5,4VA		
ΡΕΥΜΑ ΤΡΟΦΟΔΟΣΙΑΣ	24,3mA		
U-OUT	22V		
Prated	1h: 2W	3h: 1,1W	8h: 0,26W
Irated	1h: 174mA	3h: 100mA	8h: 25mA
ΜΕΓΙΣΤΗ ΤΑΣΗ ΑΝΟΙΧΤΟΥ ΚΥΚΛΩΜΑΤΟΣ	22V		
ΤΟΜΗ ΚΑΛΩΔΙΩΝ ΣΥΝΔΕΣΗΣ	0,5mm <sup>2</sup> - 2,5mm <sup>2</sup>		
ΕΛΑΧΙΣΤΟΣ ΠΑΡΑΓΟΝΤΑΣ ΙΣΧΥΟΣ	0,93		
ΜΠΑΤΑΡΙΑ (Li,Ti <sub>2</sub> O <sub>3</sub> )	4,8V/2 Ah		
ΜΟΝΩΣΗ ΜΕΤΑΞΥ ΤΡΟΦΟΔΟΣΙΑΣ ΚΑΙ ΤΕΡΜΑΤΙΚΩΝ ΕΞΟΔΩΝ	Βασική μόνωση		
ΠΡΟΣΤΑΣΙΑ ΜΠΑΤΑΡΙΑΣ	Από υπερφόρτιση και πλήρη αποφόρτιση / το κύκλωμα ελέγχου θα επαναφορτίσει τη μπαταρία κανονικά μετά τον έλεγχο του 22.3		
ΕΛΑΧ. ΜΕΓ. ΤΑΣΗ ΕΚΦΟΡΤΙΣΗΣ	3,4-5,6V		
ΕΛΑΧ. ΜΕΓ. ΡΕΥΜΑ ΕΚΦΟΡΤΙΣΗΣ	1h: 420-750mA	3h: 240-425mA	8h: 75-135mA
ΕΛΑΧ. ΜΕΓ. ΡΕΥΜΑ ΦΟΡΤΙΣΗΣ	0-210mA		
ΜΕΓΙΣΤΗ ΤΑΣΗ ΦΟΡΤΙΣΗΣ	5,6V		
ΕΝΔΕΙΚΤΙΚΑ	LED Charge, Lamp Fault LED, Battery Fault LED		
ΧΡΟΝΟΣ ΦΟΡΤΙΣΗΣ	16 ώρες		
ΕΛΑΧΙΣΤΗ ΑΥΤΟΝΟΜΙΑ	1 ώρα, 3 ώρες, 8 ώρες		
ΠΗΓΗ ΦΩΤΟΣ	28 λευκά LEDs		
ΦΩΤΕΙΝΗ ΡΟΗ ΠΗΓΗΣ (230V AC / ΕΦΕΔΡΕΙΑ)	300lm / 350lm (1 ώρα), 190lm (3 ώρες), 50lm (8 ώρες)		
ΒΑΘΜΟΣ ΠΡΟΣΤΑΣΙΑΣ ΠΕΡΙΒΛΗΜΑΤΟΣ	IP65		
ΚΑΤΑΣΚΕΥΑΖΕΤΑΙ ΣΥΜΦΩΝΑ ΜΕ	EN 60598-1, EN 60598-2-22, EN 55015, EN 61547, EN 61000-3-2, EN 61000-3-3		
ΑΠΟΣΤΑΣΗ ΘΕΑΣΗΣ (ΩΣ ΠΙΝΑΚΙΔΑ ΣΗΜΑΝΣΗΣ)	25m		
ΠΕΡΙΟΧΗ ΘΕΡΜΟΚΡΑΣΙΑΣ ΛΕΙΤΟΥΡΓΙΑΣ	54 °C στα U10		
ΜΕΓΙΣΤΗ ΘΕΡΜΟΚΡΑΣΙΑ ΚΥΚΛΩΜΑΤΟΣ: tc	-25 έως 40 °C		
ΣΧΕΤΙΚΗ ΥΓΡΑΣΙΑ	Μέχρι και 95%		
ΥΛΙΚΑ ΚΑΤΑΣΚΕΥΗΣ	ABS/PC, PC		
ΕΞΩΤΕΡΙΚΕΣ ΔΙΑΣΤΑΣΕΙΣ (Μ x Π x Υ)	270 x 147 x 48 χιλ.		
ΤΥΠΙΚΟ ΒΑΡΟΣ	680γρ.		
ΕΓΓΥΗΣΗ	3 χρόνια		
ΤΟ ΦΩΤΙΣΤΙΚΟ ΕΧΕΙ ΑΥΤΟΜΑΤΗ ΛΕΙΤΟΥΡΓΙΑ ΕΛΕΓΧΟΥ	<b>EL-T</b>		

## Χαρακτηριστικά LED

OLY-1004/LT/WP	
ΚΑΤΑΣΚΕΥΑΣΤΗΣ	Olympia Electronics S.A.
ΑΡΙΘΜΟΣ ΜΟΝΤΕΛΟΥ	2701205
ΠΕΡΙΟΧΗ ΤΑΣΗΣ ΛΕΙΤΟΥΡΓΙΑΣ	10-12V DC
ΟΝΟΜΑΣΤΙΚΗ ΙΣΧΥΣ	1h: 2W   3h: 1.1W   8h: 0.26W
ΣΥΝΔΕΣΕΙΣ	Μη αναστρέψιμη σύνδεση μεταξύ κύριας πλακέτας και πλακέτας LED
ΘΕΡΜΟΚΡΑΣΙΑ (tc)	50 °C μέγιστο σε οποιοδήποτε σημείο της πλακέτας

## Εγγύηση

Η Olympia Electronics εγγυάται την ποιότητα, την κατάσταση και τη λειτουργία των εμπορευμάτων. Η περίοδος της εγγύησης καθορίζεται στον επίσημο κατάλογο της Olympia Electronics, αλλά και στο τεχνικό φυλλάδιο που συνοδεύει κάθε προϊόν. Η παρούσα εγγύηση παύει να ισχύει, αν ο αγοραστής δεν ακολουθεί τις τεχνικές οδηγίες που περιλαμβάνονται στα επίσημα έγγραφα που δόθηκαν από την Olympia Electronics ή αν ο αγοραστής τροποποιήσει τα αγαθά που παρέχονται ή κάνει οποιαδήποτε επισκευή ή την εκ νέου ρύθμιση που γίνεται από τρίτο πρόσωπο, εκτός και αν η Olympia Electronics έχει πλήρως συμφωνήσει με αυτά, γραπτώς. Τα προϊόντα που έχουν υποστεί βλάβη μπορούν να επιστραφούν στις εγκαταστάσεις της εταιρίας μας για επιδιόρθωση ή αντικατάσταση, αρκεί να ισχύει η περίοδος της εγγύησης. Η Olympia Electronics διατηρεί το δικαίωμα να επισκευάσει ή να αντικαταστήσει τα επιστρεφόμενα εμπορεύματα και να χρεώσει ή όχι τον αγοραστή, ανάλογα με την αιτία της βλάβης. Η Olympia Electronics διατηρεί το δικαίωμα να χρεώσει ή όχι στον αγοραστή το κόστος μεταφοράς.



για έναν ασφάλιστρο νόσημα

72° χλμ. Π.Ε.Ο. Θεσσαλονίκης-Κατερίνης  
Τ.Κ. 60300 Τ.Θ.06 Αγίνιο Πιερίας Ελλάς

[www.olympia-electronics.gr](http://www.olympia-electronics.gr)  
[info@olympia-electronics.gr](mailto:info@olympia-electronics.gr)



Πιστεύουμε στην Παράγουμε στην

ΕΛΛΑΔΑ



για έναν ασφάλιστρο νόσημα



## OLY-1004/LT/WP

ΑΥΤΟΕΛΕΓΧΟΜΕΝΟ ΣΤΕΓΑΝΟ  
ΦΩΤΙΣΤΙΚΟ ΑΣΦΑΛΕΙΑΣ  
ΣΥΝΕΧΟΥΣ / ΜΗ ΣΥΝΕΧΟΥΣ ΛΕΙΤΟΥΡΓΙΑΣ



Ευχαριστούμε που επιλέξατε ένα Ελληνικό προϊόν της Olympia Electronics  
"ΠΙΣΤΕΥΟΥΜΕ ΣΤΗΝ ΕΛΛΑΔΑ - ΠΑΡΑΓΟΥΜΕ ΣΤΗΝ ΕΛΛΑΔΑ".

4

923100410\_08\_003

5

923100410\_08\_003

## Περιεχόμενα Συσκευασίας

- 1 Φωτιστικό
- 1 Σετ Πικτογραφήματα
- 1 Εξαρτήματα τοποθέτησης
- 1 Οδηγία χρήσεως

## Γενικά

Τα φωτιστικά αυτού του τύπου χρησιμοποιούνται σε εσωτερικούς και εξωτερικούς χώρους (t -25-40°C) όπου είναι απαραίτητος ο φωτισμός ασφαλείας, είναι ιδανικά για καταψύκτες. Κάθε φωτιστικό πρέπει να συνδέεται μόνιμα στο δίκτυο. Κατά την κανονική λειτουργία η μπαταρία φορτίζει. Η φωτεινή πηγή μπορεί να είναι είτε αναμμένη, είτε σβηστή, ανάλογα με την επιλογή του χρήστη. Σε κάθε διακοπή της τάσης τροφοδοσίας το φωτιστικό τίθεται αυτόματα σε εφεδρική λειτουργία, ανάβοντας τα LED φωτισμού. Όταν επανέλθει η τάση δικτύου επιστρέφει στην κανονική λειτουργία του.

### Επιλογή Διάρκειας Αυτονομίας

Ο χρήστης μπορεί να επιλέξει μία από τις 3 διαθέσιμες επιλογές ελάχιστης αυτονομίας 1 ώρα, 3 ώρες και 8 ώρες. Η επιλογή θα πρέπει να γίνει όσο το φωτιστικό είναι αποσυνδεδεμένο από το δίκτυο και τη μπαταρία. Η επιλογή γίνεται με τους διακόπτες 2 & 3 του DS1 όπως φαίνεται παρακάτω.



1 ώρα (Εργοστασιακή ρύθμιση)      3 ώρες      8 ώρες

### Εγκατάσταση Αυτοκόλλητου Σήμανσης

Περιλαμβάνονται 2 επιπλέον αυτοκόλλητα στη συσκευασία. Ένα για 3 ώρες αυτονομία (180) και ένα για 8 ώρες (480) αυτονομία. Ανάλογα με την επιλεγμένη αυτονομία, ο εγκαταστάτης θα πρέπει να αντικαταστήσει το τύπωμα τεχνικών χαρακτηριστικών 1 ώρα (60) με το αντίστοιχο της επιλεγμένης αυτονομίας. Παρακαλώ προσέξτε τη φορά τοποθέτησης του αυτοκόλλητου.

### Χειροκίνητος Έλεγχος Λειτουργίας

Αφαιρέστε το κρύσταλλο και στη συνέχεια πατήστε το κουμπί λειτουργίας για λίγο και μία δοκιμή λειτουργίας θα ξεκινήσει. Η χειροκίνητη δοκιμή μπορεί να πραγματοποιηθεί μόνο εάν είναι συνδεδεμένη η τροφοδοσία και η μπαταρία. Κατά τη διάρκεια αυτής της περιόδου δοκιμής, το LED δοκιμής θα αναβοσβήνει. Η μπαταρία πρέπει να είναι επαρκώς φορτισμένη. Η δοκιμή διαρκεί 3 δευτερόλεπτα.

### Χειροκίνητη Δοκιμή Αυτονομίας

Μια δοκιμή αυτονομίας μπορεί να διεξαχθεί πιέζοντας σταθερά το κουμπί για 5 έως 10 δευτερόλεπτα. Για να εκτελεστεί, πρέπει να είναι συνδεδεμένη η τροφοδοσία και η μπαταρία να είναι πλήρως φορτισμένη. Το φωτιστικό εισέρχεται σε κατάσταση έκτακτης ανάγκης, το LED φόρτισης είναι απενεργοποιημένο και το LED σφάλματος μπαταρίας αρχίζει να αναβοσβήνει. Η διάρκεια του είναι η δηλωμένη διάρκεια αυτονομίας του φωτιστικού. Εάν στο τέλος της δοκιμής η αυτονομία

είναι χαμηλότερη από την ονομαστική, το LED σφάλματος μπαταρίας θα ανάψει και η μπαταρία πρέπει να αντικατασταθεί. Εάν το αποτέλεσμα της δοκιμής είναι καλό, τότε το φωτιστικό εισέρχεται στη λειτουργία φόρτισης και το LED φόρτισης αρχίζει να αναβοσβήνει μέχρι να φορτιστεί πλήρως η μπαταρία.

### Αυτόματος Έλεγχος Λειτουργίας

Περιλαμβάνει όλες τις λειτουργίες που παρέχονται στη χειροκίνητη δοκιμή και πραγματοποιείται αυτόματα κάθε 15 ημέρες και διαρκεί 3 δευτερόλεπτα.

### Αυτόματη Δοκιμή Αυτονομίας

Πραγματοποιείται κάθε 6 μήνες και μετρά τη λειτουργία της συσκευής και τη διάρκεια έκτακτης ανάγκης. Αυτή η δοκιμή περιλαμβάνει όλες τις λειτουργίες της χειροκίνητης δοκιμής αυτονομίας.

### Αφαίρεση φακού

Όταν το φωτιστικό χρησιμοποιείται χωρίς πικτογραφήματα ή την κρεμαστή πινακίδα SP-1100 και χρειάζεστε περισσότερο φως, τότε μπορείτε να αφαιρέσετε το φακό που καλύπτει τη φωτεινή πηγή.

### ΠΡΟΣΟΧΗ!!!

- Κάθε εργασία εγκατάστασης, συντήρησης ή ελέγχου πρέπει να γίνεται μόνο από εξειδικευμένο προσωπικό.
- Χρησιμοποιήστε οποιοδήποτε κυλινδρικό καλώδιο τροφοδοσίας, με διάμετρο 5-10χιλ. (τύπος H05RN-F 2x1mm<sup>2</sup> ή κάποιο με τουλάχιστον όμοια μηχανικά και ηλεκτρικά χαρακτηριστικά). ΠΡΟΣΟΧΗ!! Το καλώδιο δεν πρέπει να είναι παραμορφωμένο (η απαίτηση αυτή είναι σημαντική για την διατήρηση του βαθμού προστασίας IP).
- Η συσκευή πρέπει να συνδέεται στο δίκτυο μέσω ασφάλειας, ανάλογης με το συνολικό φορτίο ισχύος της γραμμής.
- Αν χρειαστεί να αντικατασταθεί η μπαταρία ή η φωτεινή πηγή, η αντικατάστασή τους θα πρέπει να γίνεται με εξαρτήματα ίδιου τύπου, από τον κατασκευαστή, ή από εξουσιοδοτημένο τεχνικό.
- Σε περίπτωση που το φωτιστικό πρέπει να αποσυνδεθεί από το δίκτυο για διάστημα μεγαλύτερο των 2 μηνών, η μπαταρία πρέπει να αποσυνδέεται, αφαιρώντας το φιλτράρισμα της μπαταρίας από την αντίστοιχη θέση.
- Δεν επιτρέπεται η απόρριψη των μπαταριών σε κοινούς κάδους απορριμμάτων, αλλά πρέπει να απορρίπτονται μόνο στα ειδικά σημεία ανακύκλωσής τους. Μην τις πετάξετε στη φωτιά.**



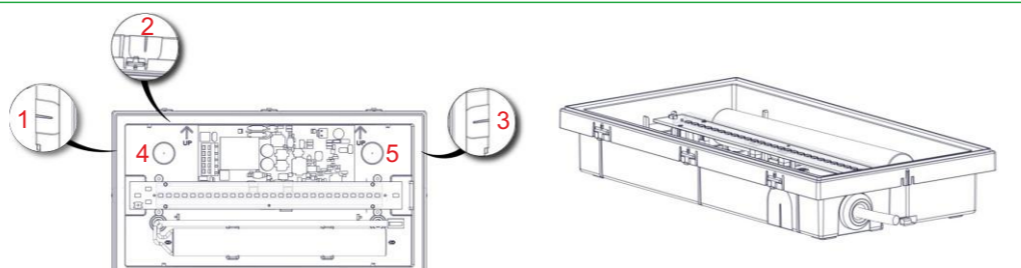
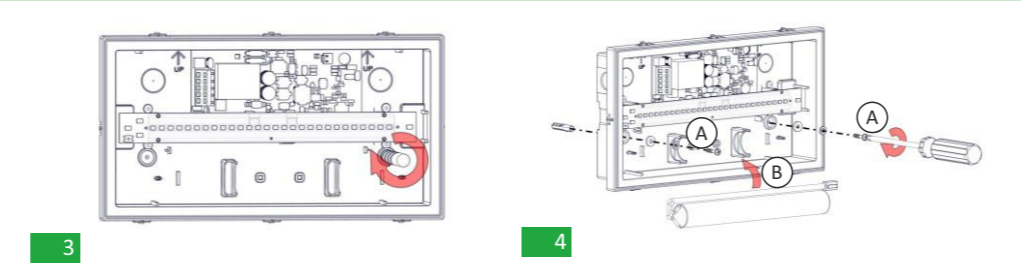
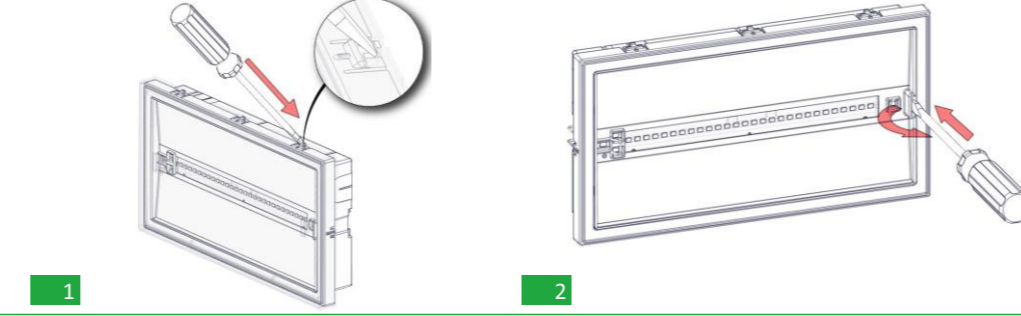
## Ενδείξεις Καταστάσεων LED

ΦΟΡΤΙΣΗ (πράσινο)	ΣΦΑΛΜΑ ΦΩΤΙΣΤ. (κόκκινο)	ΣΦΑΛΜΑ ΜΠΑΤ. (κίτρινο)	Περιγραφή
●	●	●	Φορτίζει
●	∅	∅	Πλήρης Φόρτιση
∅	∅	∅	Σφάλμα μπαταρίας ή λειτουργία έκτ.ανάγκης
∅	●	∅	Έλεγχος Λειτουργίας
∅	●	∅	Σφάλμα Φωτιστικού
∅	∅	●	Έλεγχος Αυτονομίας
∅	∅	●	Σφάλμα Αυτονομίας

### Σημείωση:

●	Μόνιμα ON
●	Αναβοσβήνει
○	Off
∅	Αδιάφορο

## Οδηγίες Εγκατάστασης



Τρυπήστε μία από τις 5 διαθέσιμες εισόδους καλωδίων με ένα τρυπάνι 16-18mm. Τοποθετήστε τη παρεχόμενη λαστιχένια τάπα και περάστε μέσα της το καλώδιο τροφοδοσίας.

**6) Επιλογή αυτονομίας (Ανατρέξτε στις γενικές πληροφορίες, σελ.1)**

DS1

**7 α) Μόνιμη Συνεχής Λειτουργία**

N για τον ουδέτερο, L για την φάση

ή

Ο διακόπτης 4 του DS1 πρέπει να είναι στη θέση ON.

**ΠΡΟΣΟΧΗ!!** Απομονώστε την τροφοδοσία του δικτύου πριν κάνετε τις συνδέσεις.

**7 β) Μη συνεχής λειτουργία**

ΚΑΙ

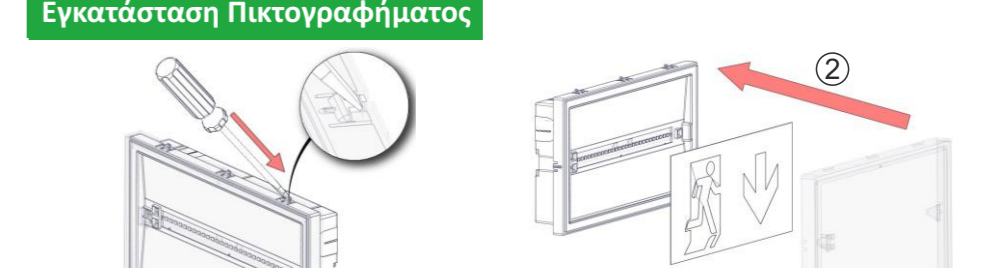
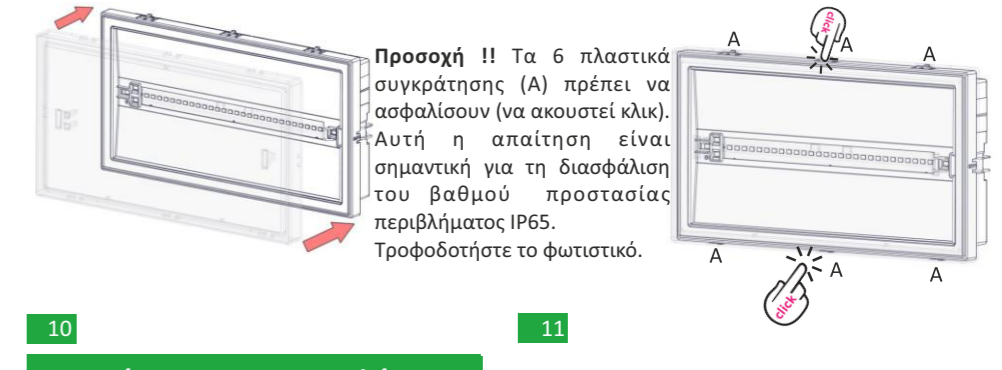
Ο διακόπτης 4 του DS1 πρέπει να είναι στη θέση OFF.

**7 γ) Ελεγχόμενη Συνεχής Λειτουργία του φωτιστικού.**

ΚΑΙ

Ο διακόπτης 4 του DS1 πρέπει να είναι στη θέση OFF.

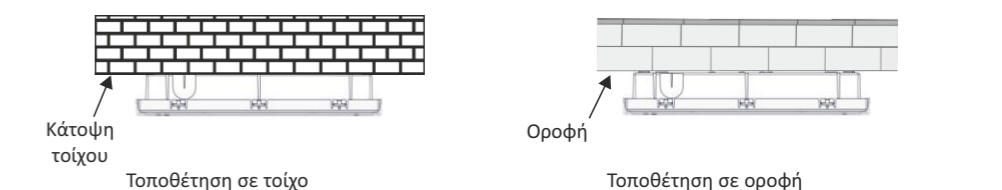
**ΠΡΟΣΟΧΗ!!** Απομονώστε την τροφοδοσία του δικτύου πριν κάνετε τις συνδέσεις.



1. Τοποθετήστε το πικτογράφημα στο κρύσταλλο, προσοχή να στερεωθεί στα 3 πλαστικά συγκράτησης.
2. Επανατοποθετήστε το κρύσταλλο με το πικτογράφημα στο φωτιστικό.

## Τρόποι τοποθέτησης

Τα φωτιστικά της σειράς OLYMPUS μπορούν να τοποθετηθούν επιφανειακά σε τοίχο ή σε οροφή. Γ' αυτούς του τρόπους τοποθέτησης εσωκλείονται ειδικά εξαρτήματα στήριξης.



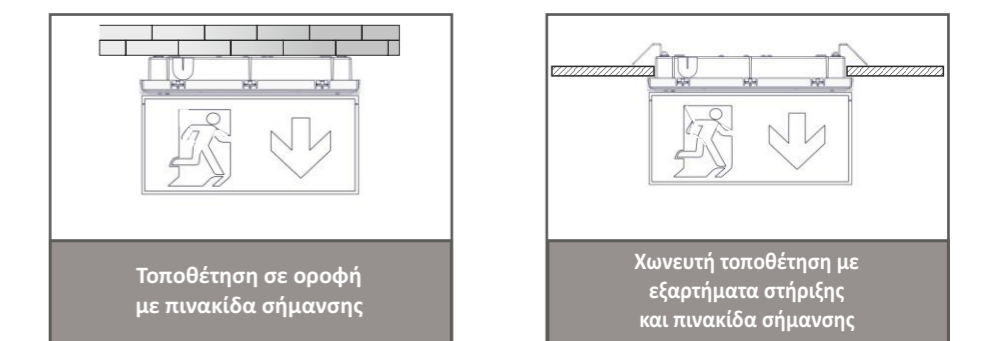
## Επιπλέον Τρόποι Τοποθέτησης\*

\* ΠΡΟΣΟΧΗ!!! Οι παρακάτω τρόποι τοποθέτησης γίνονται κατόπιν παραγγελίας των κατάλληλων εξαρτημάτων στήριξης!!!



**Χωνευτή τοποθέτηση με τα εξαρτήματα A-3018**  
Το φωτιστικό μπορεί να τοποθετηθεί σε ψευδοροφή.

**Χωνευτή τοποθέτηση με τα εξαρτήματα A-3018**



**ΣΗΜΕΙΩΣΗ!!**  
Μετά την εγκατάσταση, θα πρέπει να ολοκληρωθεί ένας κύκλος φόρτισης 24 ωρών, προκειμένου να επιτευχθεί η ονομαστική αυτονομία.